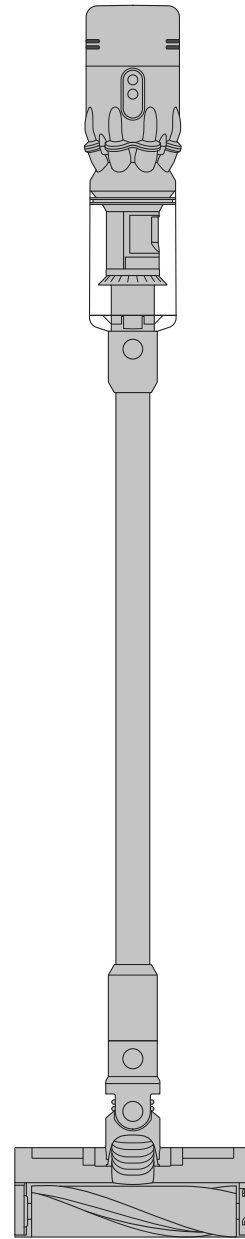


# dyson micro 1.5kg

## Gebruiksaanwijzing

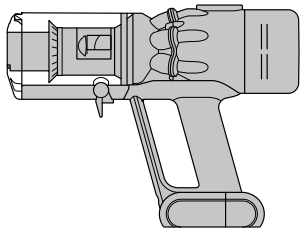


---

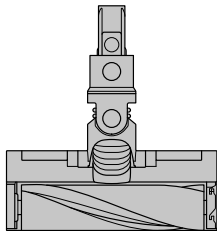
In de doos  
Aan de slag  
Het apparaat opladen  
Onderhoud van je vloeren  
Het reservoir legen  
Het reservoir reinigen  
Het filter wassen  
De borstel wassen

De accessoires reinigen  
Blokkades verwijderen  
Het apparaat onderhouden

# In de doos

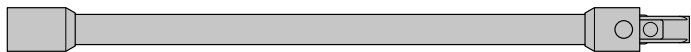


**Stofzuiger**



**Micro Fluffy™ vloerzuigmond**

Met zacht nylonweefsel en antistatische koolstofvezelharen voor het verwijderen van stof van harde vloeren. Kleiner dan een standaard Fluffy™ vloerzuigmond en met een laag profiel om gemakkelijker onder meubilair te kunnen schoonmaken.



**Steel**



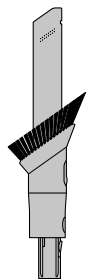
**Oplader**

Laadt de stofzuiger op met of zonder het oplaadstation.

---

Sommige accessoires zijn mogelijk niet inbegrepen.

Extra accessoires zijn verkrijgbaar bij [www.dyson.nl](http://www.dyson.nl).



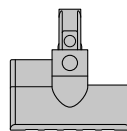
**Combinatie-kierenzuiger**

Twee hulpstukken in één: een smal mondstuk en een borstel om snel te kunnen wisselen tussen schoonmaken en afstoffen.



**Lichtgevende kierenzuiger**

Kierenzuiger met led-lampjes waarmee je donkere, kleine ruimtes kunt bereiken, zodat je ziet wat je doet.



**Gemotoriseerde miniborstel**

Gemotoriseerde borstel in een kleinere kop om hardnekkig vuil van matrassen, bekleding en trappen te verwijderen.



**Werkbladaccessoire**

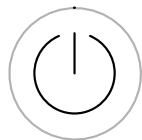
Ontworpen voor het schoonmaken van aanrechtbladen, tafels en harde oppervlakken.



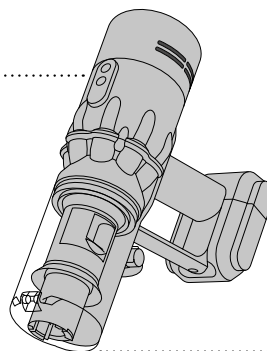
**Wand clip**

Kan worden vastgeklemd aan de stofzuigersteel om accessoires op het apparaat te bevestigen.

# Aan de slag



**Aan/uit-knop**  
Druk eenmaal op de aan/  
uit-knop voor krachtig en  
continu stofzuigen.



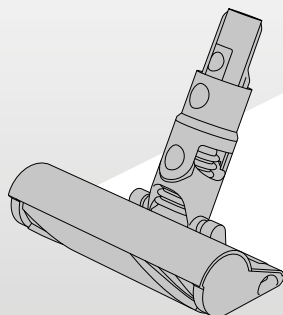
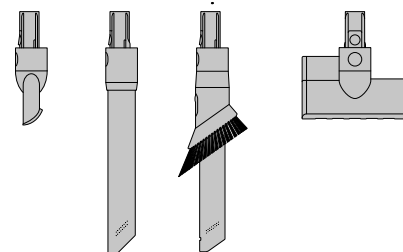
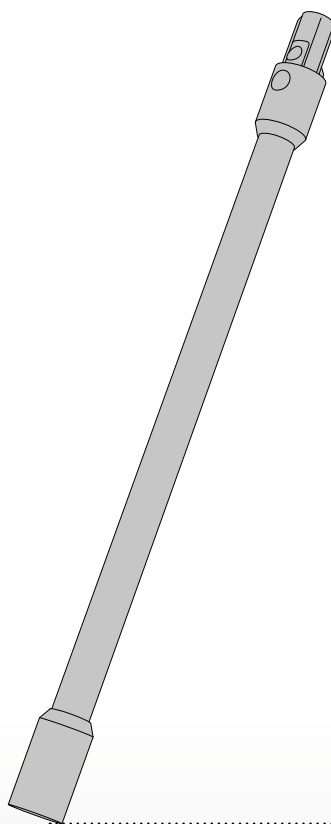
**MAX**



**Zuigkrachtstanden**  
Druk op de knop om een andere  
zuigkrachtstand te kiezen.

**Max-stand**  
Levert maximale zuigkracht.  
Voor intensief reinigen van  
hardnekkig vuil.

**Eco-stand**  
De optimale balans  
tussen vermogen en  
gebruiksduur.



**Micro Fluffy™ vloerzuigmond**  
Met zacht nylonweefsel en antistatische  
koolstofvezelharen voor het verwijderen  
van stof van harde vloeren. Kleiner dan  
een standaard Fluffy™ vloerzuigmond  
en met een laag profiel om gemakkelijker  
onder meubilair te kunnen schoonmaken.

# Het apparaat opladen

Voor de beste werking adviseren we de stofzuiger en extra accu's volledig op te laden, meteen nadat u de doos hebt geopend en na elke schoonmaakbeurt.

Het ledlampje op het uiteinde van de handgreep gaat knipperen als de accu bijna leeg is en het tijd is om deze op te laden.

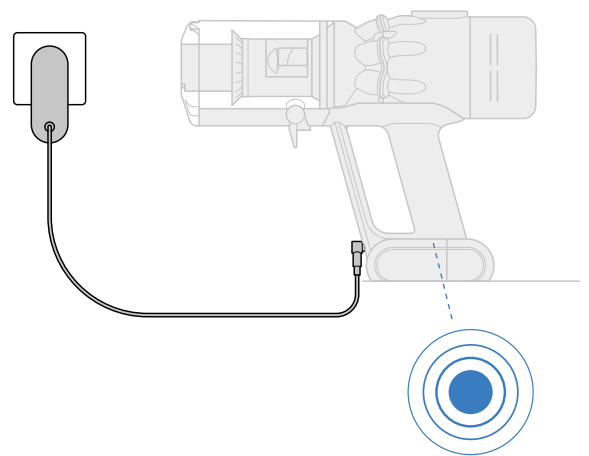
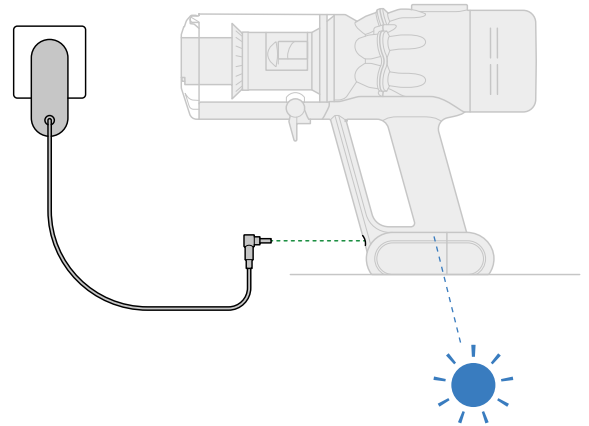
Sluit de oplader rechtstreeks aan op het oplaadpunt op de handgreep van het apparaat. Of sluit de oplader aan op het oplaadstation volgens de installatie-instructies bij het oplaadstation.

Het blauwe ledlampje op het uiteinde van de handgreep knippert tijdens het opladen. Het lampje gaat uit zodra de accu volledig is opgeladen.

Het opladen van de accu duurt maximaal vier uur. De accu is ontworpen om permanent te worden opgeladen.

Het apparaat werkt niet en laadt niet op als de omgevingstemperatuur lager is dan 5°C. Dit is bedoeld om de motor en de accu te beschermen.

De accu gaat langer mee als je hem laat afkoelen alvorens hem op te laden.



---

# Onderhoud van je vloeren

Controleer of de onderkant van de vloerzuigmond of het accessoire schoon zijn en vrij van voorwerpen die beschadigingen kunnen veroorzaken.

Lees de door de fabrikant aanbevolen schoonmaakinstructies voordat je vloeren, kleden en tapijten gaat stofzuigen.

Het apparaat is ontworpen voor gebruik op harde vloeren. De borstel op het apparaat kan bepaalde soorten vloeren beschadigen. Sommige tapijten gaan pluizen als ze worden gestofzuigd met een draaiende borstel. Mocht dit gebeuren, dan raden wij je aan te stofzuigen zonder de gemotoriseerde vloerzuigmond en te overleggen met de fabrikant van de vloer.

# Het reservoir legen

Leeg het reservoir als het vuil de MAX-lijn bereikt. Als je het apparaat gebruikt met een vol stofreservoir, moet je het filter mogelijk vaker schoonmaken.

## De steel verwijderen

Druk op de rode ontgrendelingsknop aan de bovenkant van de steel en trek de steel van het reservoir.

## Het vuil verwijderen

Plaats de stofzuiger boven een afvalbak.

Druk op de rode ontgrendelingsknop en zorg ervoor dat je de aan/uit-knop niet indrukt. De onderkant van het reservoir springt open en de scheidingswand schuift omlaag in het reservoir, waardoor vuil wordt weggeveegd.

Als het stofreservoir niet opengaat, controleer je of de ontgrendelingsknop goed is ingedrukt.

## Het stofreservoir verwijderen alvorens het te legen:

Als het stofreservoir niet volledig wordt geleegd, verwijder je het stofreservoir en het vuil.

Druk de rode knop op de reservoirgeleider in om het reservoir te verwijderen en van de geleider te schuiven.

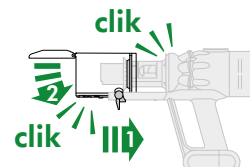
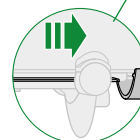
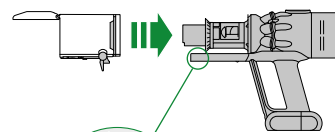
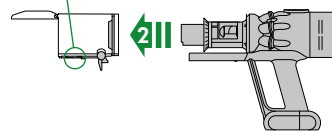
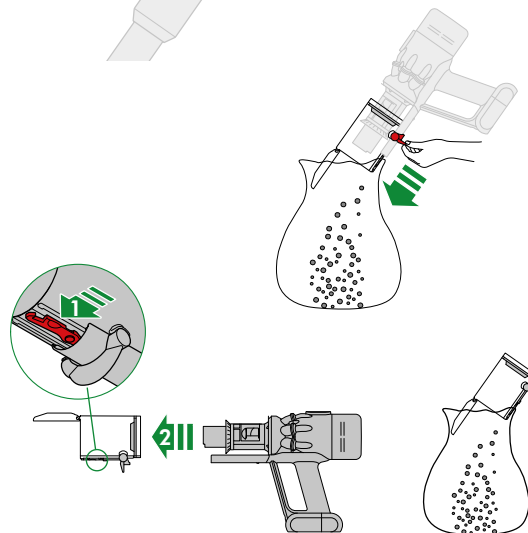
## Contact met stof tot het minimum beperken

Dek het reservoir tijdens het legen af met een stofdichte zak. Verwijder het reservoir voorzichtig, maak de zak goed dicht en gooi hem weg.

## Het apparaat weer in elkaar zetten

Als je het stofreservoir hebt verwijderd, plaats je dit weer op de geleider. Zorg ervoor dat het stofreservoir en het deksel goed vastzitten.

Duw de onderkant van het reservoir omhoog totdat het reservoir en het deksel vastklikken. Bevestig de steel weer.



# Het reservoir reinigen

Leg geen onderdelen in de vaatwasser en gebruik geen schoonmaakmiddelen, poetsmiddelen of luchtverfrissers.

## Het stofreservoir schoonmaken

Als het reservoir moet worden schoongemaakt, leeg het dan zoals wordt getoond in de sectie 'Het reservoir legen'.

Druk de rode knop op de reservoirgeleider in om het reservoir te verwijderen en van de geleider te schuiven.

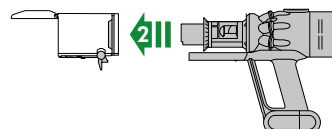
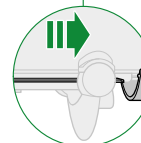
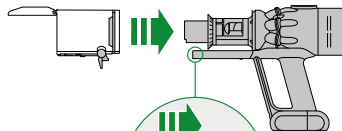
Reinig het reservoir alleen met een vochtige doek.

Zorg dat het reservoir en de afdichtingen volledig droog zijn voordat je het reservoir terugplaatst.

## Het reservoir terugplaatsen

Plaats de achterkant terug in de reservoirgeleider.

Sluit het reservoir door de onderkant van het reservoir omhoog te duwen totdat het reservoir en de onderkant van het reservoir in elkaar klikken.



# Het filter wassen

Was het filter minstens eenmaal per maand voor een optimale werking.

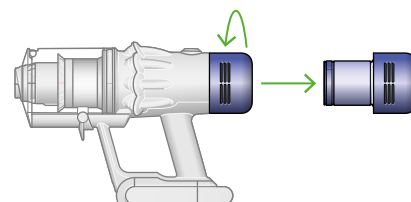
Zorg ervoor dat het filter volledig droog is alvorens het terug te plaatsen.

## Het filter van het apparaat draaien

Leg geen onderdelen in de vaatwasser en gebruik geen schoonmaakmiddelen, poetsmiddelen of luchtverfrissers.

Draai het filter naar links en trekt het uit het apparaat.

Voordat je het filter wast, moet je het voorzichtig boven de afvalbak uitkloppen om los stof en vuil te verwijderen.

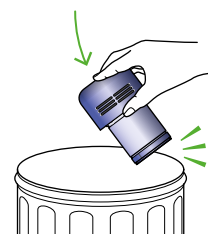


## Het filter wassen

Was de buitenkant van het filter, terwijl je er met je vingers over wrijft om het vuil te verwijderen.

Spoel de binnenkant van het filter voorzichtig schoon, zonder het filter met water te vullen.

Herhaal de stappen totdat het water helder is.



## Uitschudden en drogen

Maak het filter leeg en schud stevig met het filter om overtollig water te verwijderen.

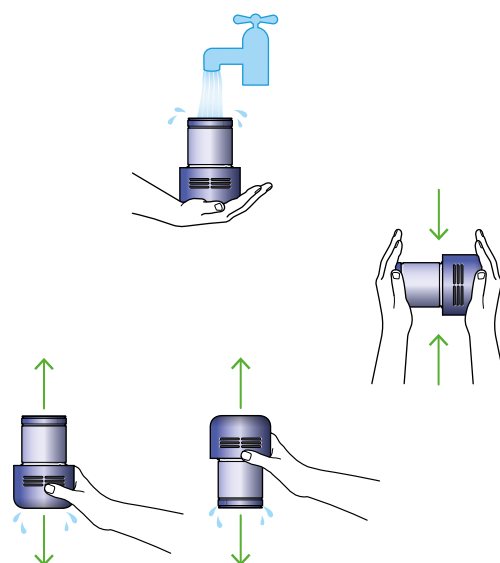
Blijf schudden totdat er geen water meer uit het filter komt.

Zet het filter met het open uiteinde omhoog gericht neer, zoals getoond.

Laat het filter ten minste 24 uur op een warme, goed geventileerde plaats drogen.

Droog het filter niet in een droger, magnetron of in de buurt van open vuur.

Belangrijk: het filter moet volledig droog zijn voordat je het terugplaatst in het apparaat. Het apparaat kan beschadigd raken als het wordt gebruikt met een vochtig filter.



## Het filter terugplaatsen

Plaats het filter terug door het op de handgreep te schuiven en naar rechts te draaien tot het vastklikt.

Als je fijn stof opzuigt, de Max-stand vaak gebruikt of het apparaat gebruikt met een vol stofreservoir, moet je het filter mogelijk vaker schoonmaken.



# De borstel wassen

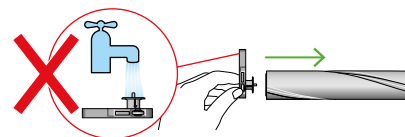
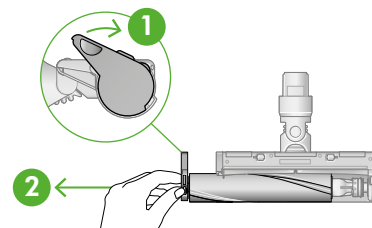
Controleer en was de borstel regelmatig om een optimale werking te behouden.

## De borstel verwijderen

Leg geen onderdelen in de vaatwasser en gebruik geen schoonmaakmiddelen, poetsmiddelen of luchtverfrissers.

Druk op de ontgrendelingsknop van de vloerzuigmond om deze van de steel te verwijderen.

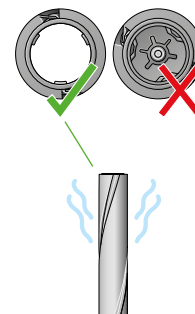
Verwijder de borstel van de afdekkap en leg de afdekkap opzij. Was de afdekkap niet.



## De borstel wassen en laten drogen

Houd de borstel onder de koude kraan en wrijf pluizen of vuil er voorzichtig af. Blijf wassen totdat het water helder is.

Zet de borstel rechtop en laat hem minstens 24 uur drogen.



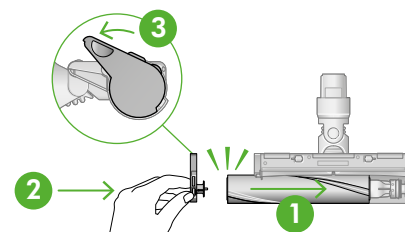
## De borstel terugplaatsen

Laat de borstel volledig drogen voordat je deze terugplaatst.

Duw de afdekkap weer op de borstel en schuif deze weer op de vloerzuigmond.

Draai de afdekkap totdat deze goed op zijn plek vastklikt.

De behuizing van de vloerzuigmond is niet wasbaar en mag alleen worden schoongemaakt met een vochtige, pluivrije doek.



# De accessoires reinigen

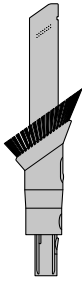
Leg geen onderdelen in de vaatwasser en gebruik geen schoonmaakmiddelen, poetsmiddelen of luchtverfrissers.

Maak ze schoon met een vochtige, pluisvrije doek, zonder het uiteinde met de aansluiting aan te raken.

Gebruik de accessoires pas nadat ze volledig droog zijn.



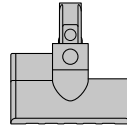
Lichtgevende kierenzuiger



Combinatie-kierenzuiger



Werkbladaccessoire



Gemotoriseerde miniborstel



# Blokkades verwijderen

Als het apparaat een blokkade detecteert, hapert de motor zes keer.  
Je kunt het apparaat pas weer gebruiken nadat de blokkade is verwijderd.

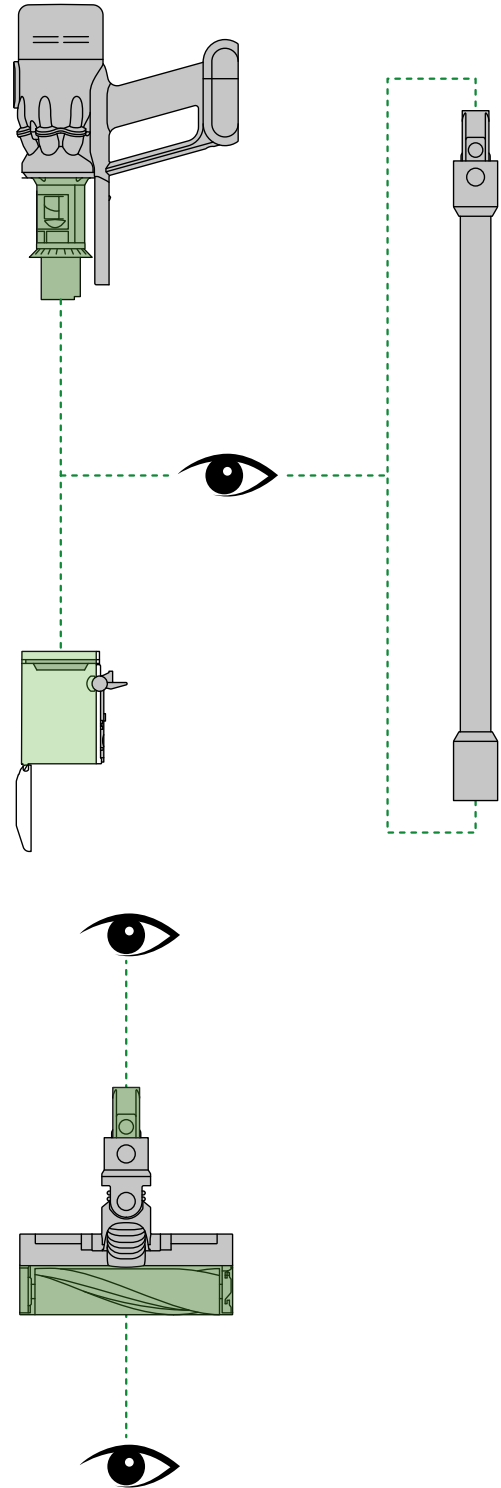
Als je probeert het apparaat te gebruiken terwijl de motor hapert, schakelt het apparaat automatisch uit.

Laat het apparaat afkoelen alvorens te controleren op verstoppingen  
en zorg er voor je veiligheid voor dat je de aan/uit-knop niet aanraakt.

Zorg dat het apparaat niet is aangesloten op de oplader voordat je controleert  
op blokkades. Raak de knop niet aan en pas op voor scherpe voorwerpen.

Laat het apparaat afkoelen alvorens op blokkades te controleren.

Als je het apparaat gebruikt terwijl je het controleert op blokkades,  
kan dit tot letsel leiden.



# Het apparaat onderhouden

Voor een optimale werking van het apparaat is het belangrijk dat je het regelmatig reinigt.

## **Het apparaat onderhouden**

Als het apparaat stoffig is, kun je dit schoonmaken met een vochtige, pluisvrije doek.

Controleer op blokkades in de vloerzuigmond, de accessoires en de behuizing van het apparaat.

Was het filter regelmatig en laat het volledig drogen.

Gebruik geen schoonmaak- of poetsmiddelen om de ventilator schoon te maken.

## **De accu onderhouden**

Gebruik de Eco-stand voor de beste werking en de langste gebruiksduur van de accu.

Het apparaat werkt niet of laadt niet op als de omgevingstemperatuur lager is dan 5°C. Dit is bedoeld om de motor en de accu te beschermen.

## **Serienummers**

Je kunt het apparaat registreren met het serienummer op de onderkant van het apparaat.

Je vindt de serienummers op het apparaat, de accu en de oplader. Registreer het apparaat met behulp van het serienummer.